

COLLÈGE DES PRESOIRS

EXTENSION - NOUVELLE UAPE ET CANTINE SCOLAIRE

VD / 1027 Lonay



ARCHITECTES DESIGNER
sennwald

Maître de l'ouvrage

Commune de Lonay
Chemin de la Poste 12
1027 Lonay

Architectes

Sennwald Architectes SA
Chemin de la Vignette 5
1167 Lussy-sur-Morges
www.sennwald.com

Direction des travaux

Sennwald Architectes SA
Chemin de la Vignette 5
1167 Lussy-sur-Morges

Ingénieur civil

ab ingénieurs sa
avenue de cour 135
1007 lausanne

Sécurité incendie

ISI - Ingénierie et
Sécurité Incendie Sàrl
Rue de Genève 19
1003 Lausanne

Géomètres

Mosini et Caviezel SA
Rue Louis-de-Savoie 72
1110 Morges

Adresse

Chemin de la Poste 4
1027 Lonay

Réalisation

Juillet 2017- Juillet 2018

Photos

Maud Guye-Vuillème

Texte

Bruno Angiolini



3.4 millions pour l'accueil parascolaire. Confrontée à un fort développement depuis plusieurs années, la Commune de Lonay était cruellement en manque de places d'accueil de jour pour les élèves du Collège des Pressoirs construit en 2004. L'UAPE La Fourmilière, active depuis la construction, débordait depuis des années sur une petite annexe "provisoirement" aménagée dans la Maison des Pressoirs, voisine de l'école. Le Canton ne renouvelant plus l'autorisation d'exploiter cette salle, la Municipalité a cherché la meilleure solution pour créer

une Unité d'accueil pour écoliers (UAPE) et une cantine à proximité du collège et satisfaisant aux exigences accrues de l'Etat depuis l'entrée en vigueur de la nouvelle loi scolaire de 2013.

D'idées émises en projets avortés, le temps passe et le Canton s'impatiente. Le bureau Sennwald Architectes propose alors, fin 2016, une extension intégrée au bâtiment existant côté préau sud, exploitant au maximum le coefficient constructible de la parcelle.





Séduite par la faisabilité du projet, la Commune dépose un préavis de réalisation, accepté par le Conseil Communal en mars 2017, et lance une procédure ouverte en appel d'offres public.

Composer avec l'architecture existante. Les travaux d'agrandissement commencent dès les vacances scolaires de juillet 2017. La nouvelle construction vient s'inscrire dans les lignes du collège existant conçu comme un volume pur en pierre abritant 12 salles de classes et quelques salles spéciales.

Les travaux de reprise en sous-œuvre de la façade sud et les ancrages dans le terrain, à l'aide de quatorze "clous" de 9 mètres de long, générant bruit et vibrations ont été réalisés alors que les élèves étaient en congé estival.

La fin du gros œuvre s'est prolongée sur l'automne, tout en ayant soin de trouver les solutions les plus appropriées pour perturber à minima la poursuite de l'enseignement dans le collège maintenu en fonction. Les travaux bruyants, bétonnages ou sciages, sont calés le mercredi après-midi ou dès la fin des cours.

Le projet d'agrandissement abrite une Unité d'accueil pour écoliers (UAPE) de 60 places et une cantine scolaire de 150 places, séparées par une cuisine. L'adjonction joue avec les différences de niveau des préaux supérieur et inférieur et permet de combler le manque d'espaces extérieurs couverts et d'espaces verts par l'aménagement en toiture d'un jardin-préau. Ces touches végétales, comme l'aménagement d'assises, de zones d'ombre et d'une fontaine à

eau sont le fruit d'une consultation des élèves de l'établissement, qui souffraient de la trop forte "minéralité" des préaux.

Des mûriers maîtrisés, des glycines en bacs devant les baies vitrées atténuent les rayons du soleil et optimisent la température intérieure. Une vigne vierge sur le mur de soutènement ouest permet aux élèves de vivre avec la nature et de suivre son évolution, ses couleurs, au fil des saisons. Les enfants de 4 à 9 ans accueillis à l'UAPE passent beaucoup de temps dans ces murs, parfois depuis 7h le matin, puis le repas à midi et l'accueil après les cours jusqu'à 18h30. C'est pourquoi un jardin des sens a été créé pour les plus petits, les éduquant au jardinage, à la découverte et à la cueillette de framboises, kakis ou figes en saison.





Espaces distincts séparés par la cuisine centrale.

A l'ouest, un espace repas et goûters et un espace activités et jeux avec accès au jardin des sens extérieur constituent l'UAPE, avec un bureau pour la directrice et le personnel, ainsi qu'un vestiaire. A l'est, un grand espace libre de porteurs est aménagé en cantine. Les repas sont livrés par un traiteur extérieur et régénérés dans la cuisine professionnelle sur place. 150 repas peuvent être servis à midi, ce qui constitue un beau challenge.

L'architecture d'intérieur a été dessinée et choisie par les architectes du projet, des meubles de sensibilisation au tri sélectif, aux vestiaires et à la signalétique. Le résultat est à la hauteur des attentes avec un espace aux murs et plafonds bruts et sobres, contrastant avec les teintes vives et plus enfantines des chaises et des menuiseries.

Le mobilier multicolore, en deux tailles s'adaptant à l'âge des enfants, est aussi pratique avec des chaises qui se crochent sous les tables pour faciliter le nettoyage. L'acoustique a été particulièrement soignée, dans cet environnement que l'on imagine volontiers bruyant, avec ces panneaux acoustiques blancs au plafond (dont le dessin est identique à celui des plafonniers) et aux parois absorbantes. L'espace faisant 15 mètres de profondeur, des puits de lumière permettent d'éclairer naturellement les vestiaires et les bureaux situés au fond.

Les techniques, eau, chauffage et ventilation sont reprises depuis le collège existant au travers d'une gaine technique sur l'arrière de la nouvelle construction. Un faux-plafond technique assure la protection incendie et dispense l'éclairage, le chauffage et la ventilation pour un confort optimal.



Terrassement
Maçonnerie - Béton armé
DÉNÉRIAZ SA
Place de l'Europe 7
1003 Lausanne

Menuiseries extérieures
EGOKIEFER SA
Route du Pré-du-Bruit 1
1844 Villeneuve

Etanchéité
BBL SA
Chemin du Vuasset 5
1028 Prévèrènges

Stores et protections solaires
GRIESSER SA
Avenue des Boveresses 54
1010 Lausanne

Installations électriques
ADELEC SA
Chemin du Devin 16
1012 Lausanne

Chauffage-Ventilation
ALVAZZI Groupe SA
ZI des Tabornières 2
1350 Orbe

Installations sanitaires
VON AUW SA
Route de Genève 3
1028 Prévèrènges

Cuisine professionnelle
GINOX SA
Route des Châtaigniers 13
1816 Chailly-Montreux

Plâtrerie - Peinture
VARRIN SA
Les Corbes 1
1121 Bremblens

Serrurerie
JOKER METAL SA
Chemin Praz-Lau 3
1033 Cheseaux

Faux-Plafonds
PLAFONMETAL SA
Z.I. En Budron A15
1052 Le Mont-sur-Lausanne

Nettoyages
NETIMMO SA
Rue de l'Industrie 63
1030 Bussigny-Lausanne

Panneau de chantier
et signalétique
SECO Publicité Sàrl
Route de Denges 28b
1027 Lonay



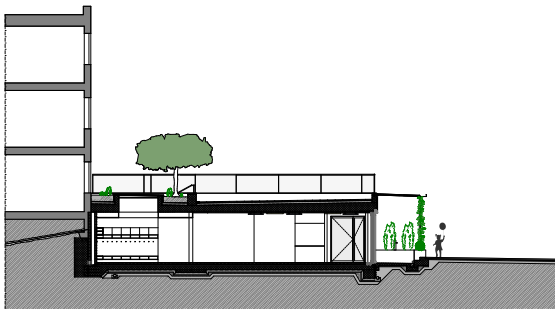
La Fourmière est une association indépendante chargée de gérer une UAPE dans la commune de Lonay, selon les normes de l'OAJE (Office pour l'Accueil de Jour des Enfants).

Elle travaille en conformité avec les directives du réseau d'accueil de l'AJEMA (réseau d'Accueil de Jour des Enfants de la région Morges-Aubonne) dont elle est membre depuis 2009.

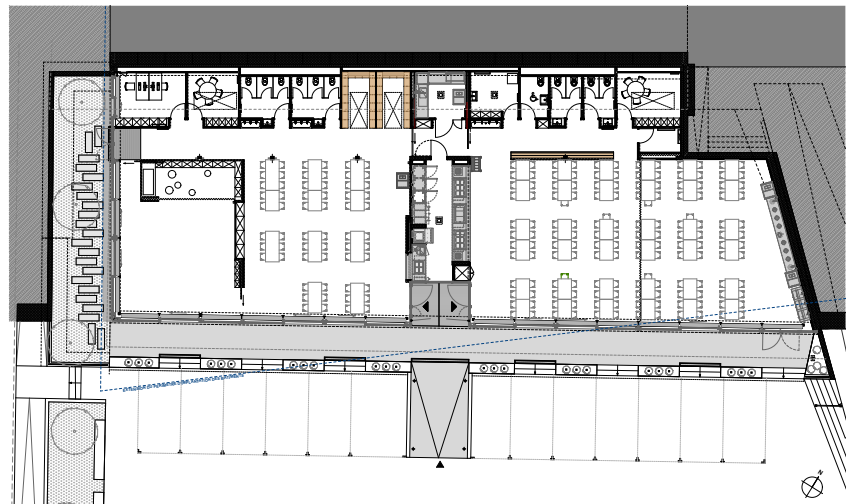
Caractéristiques de l'ouvrage

Surface parcelle	:	4'176 m ²
Emprise au sol totale	:	1'813 m ²
Volume SIA ajouté	:	2'206 m ³
Surface brute de planchers ajoutée	:	587 m ²

www.dyod.com



coupe transversale



plan du rez-de-chaussée

