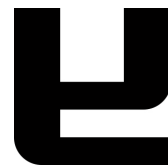


# COLLÈGE GUSTAVE-ROUD

COMPLEXE SCOLAIRE INTERCOMMUNAL

VD / 1084 Carrouge



## Maître de l'ouvrage

Association scolaire  
intercommunale du Jorat  
(ASIJ)

[www.asij.ch](http://www.asij.ch)

## Assistant du MO

IEC Institut pour l'Economie  
et la Construction SA  
Rue des Terreaux 23  
1003 Lausanne

[www.iecweb.ch](http://www.iecweb.ch)

## Architectes

### Projet

Epure Architecture  
et Urbanisme SA  
Place St-Etienne 1  
1510 Moudon

[www.epure-architecture.ch](http://www.epure-architecture.ch)

### Exécution

Pierre Steiner SA  
Chemin du Chantey 5  
1817 Brent

[www.ps-architecture.ch](http://www.ps-architecture.ch)

## Entreprise totale

HRS Real Estate SA  
Rue du Centre 172  
1025 St-Sulpice

[www.hrs.ch](http://www.hrs.ch)

## Ingénieurs civils

### Projet

Martins Ingénieurs Conseils  
Route du Vergnolet 8E  
1070 Puidoux

[www.martins-ingenieurs.ch](http://www.martins-ingenieurs.ch)

### Exécution

Kurmann Cretton Ingénieurs  
Avenue de France 24  
1870 Monthey

[www.kcing.ch](http://www.kcing.ch)

## Bureaux techniques

### CVS projet

BESM SA  
Route des Moulin 40  
1523 Granges-près-Marnand

### Electricité projet

GE-TEC  
Route de Pré-Pury 20  
1749 Middles

## Adresse

Route d'En-Bas 39  
1084 Carrouge

## Projet

2019

## Réalisation

2020 - 2022

## Photos

©dyod.com



### La dernière pièce maîtresse de l'infrastructure de l'ASIJ.

Portant le nom de Gustave Roud, un des principaux auteurs francophones de Suisse, principalement connu pour ses proses poétiques, le complexe scolaire situé le long de la route d'En-Bas à Carrouge accueille, dès la rentrée scolaire 2022, les élèves des classes primaires des communes nord de l'ASIJ.

L'association répond aux besoins en scolarité obligatoire des enfants des dix communes membres, résidant dans la région de Forel (Lavaux), Jorat-Mézières et Savigny. Elle comprend également les communes de Servion-Les Cullayes, Montpreveyres, Corcelles-le-Jorat, Ropraz, Vulliens, Vucherens et Syens.

Hormis l'absorption de la hausse démographique, ce type de regroupement scolaire permet de répondre aux dispositions législatives en vigueur, les classes de village ne correspondant généralement plus aux normes. Dernier projet de l'ASIJ, le complexe offre une grande flexibilité selon l'évolution des communes.

Le complexe comprend un bâtiment scolaire de deux étages apparents ainsi qu'un socle commun. Les deux volumes distincts abritent les installations scolaires d'un côté et sportives de l'autre. La répartition des salles de classe prévoit des zones de scolarisation différentes pour les élèves selon leurs âges respectifs (1-4 HarmoS et 5-8 HarmoS).







Le programme comprend 24 salles de classe équipées, 3 salles spéciales (ACT + dessin / travaux manuels légers / ACM), 3 salles de dégroupement pour les appuis et enseignement en groupe, une salle de gym triple (VD6) permettant d'accueillir 500 spectateurs, une unité d'accueil de la petite enfance (UAPE) de 108 places avec son réfectoire, une cuisine de production avec réfectoire de 120 places pour les plus grands élèves (7-8P HarmoS), un parking souterrain de 33 places, un abri de protection civile de 177 places et une zone PPLS (psychologues, psychomotriciens et logopédistes en milieu scolaire).

**Construction et concept architectural.** Le bâtiment se positionne le long de la Route d'En Bas, formant trois "couches" distinctes, voitures, bâtiments et piétons, sécurisant la zone des préaux.

Le rez-de-chaussée est traité comme un socle en béton préfabriqué, donnant son assise au

projet, alors que les façades ventilées des étages rappellent l'architecture vernaculaire du site, caractérisées par un bardage en bois traité d'usine qui offre une pérennisation des surfaces.

Les deux volumes émergents du socle commun, l'un pour l'école, l'autre pour la salle de gymnastique, proposent des zones d'entrée couvertes, séparées selon chaque fonction, s'ouvrant sur les différentes zones de préaux.

Les installations sportives extérieures occupent une place prépondérante, avec un terrain de football en gazon synthétique, des terrains de basket et une piste de course en tartan.

La réalisation reste dans des standards simples et économiques, avec des dalles en béton soutenues par des murs-voiles, des piliers et les façades ventilées également porteuses. La construction est surmontée d'une charpente métallique avec une couverture en tôles Kalzip.

L'enveloppe des bâtiments est complétée par l'adoption de fenêtre bois-métal dotées de triple vitrage.

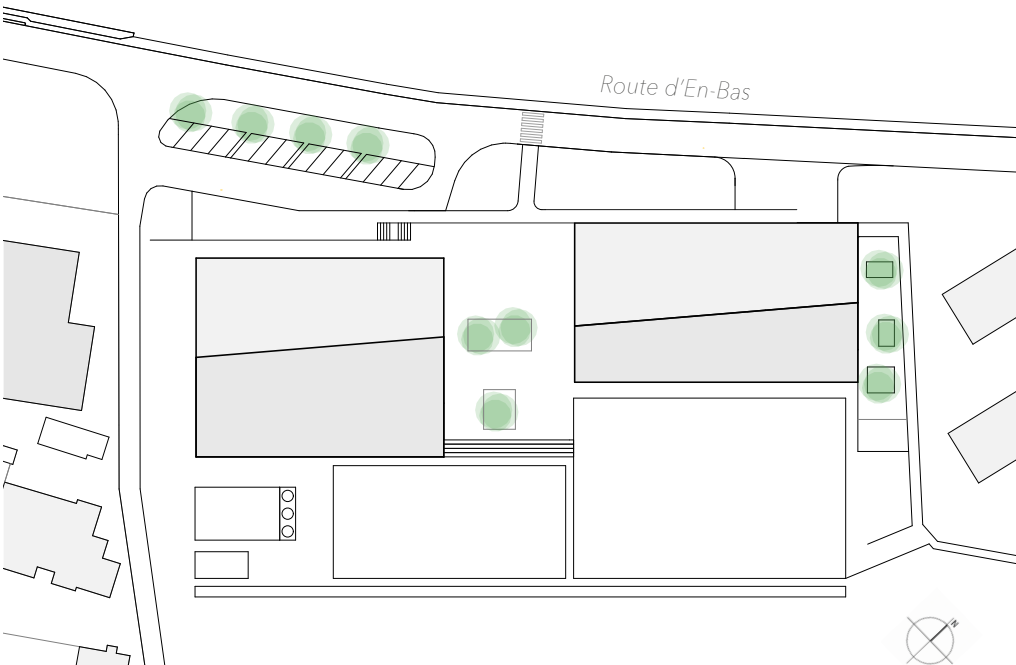
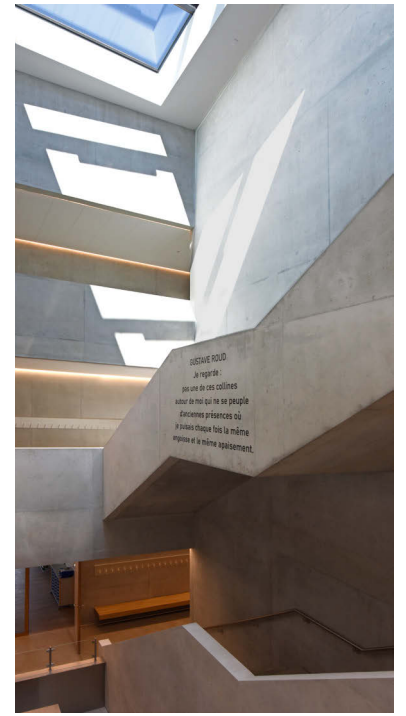
À l'intérieur, les matériaux bruts sont privilégiés, les murs de couloirs sont laissés en béton apparent, les sols sont de type chape poncée et les plafonds recouverts de plaques acoustiques.

Les circulations verticales de l'école, en béton brut, sont éclairées zénithalement par de grandes verrières.

Les salles de classes offrent une ambiance plus chaleureuse, avec des murs en gypse peint, un sol en parquet et des plafonds acoustiques blancs, intégrant l'éclairage.

La zone récréative entre les bâtiments est agrémentée de jeux sur les pavés de ciment, d'aires végétalisées et de grands paliers en béton propices à la détente.





Charpente métallique

**BERISHA SA**  
1852 Roche  
[www.berisha-sa.ch](http://www.berisha-sa.ch)

Fenêtres bois-métal  
**EGOKIEFER SA**  
1844 Villeneuve  
[www.egokiefer.ch](http://www.egokiefer.ch)

Planification et livraison de l'éclairage  
**light+care a brand of V4Light AG**  
4533 Riedholz  
[www.lightandcare.ch](http://www.lightandcare.ch)

Ventilation  
**VARIOVENT SA**  
1080 Les Cullayes  
[www.variovent.ch](http://www.variovent.ch)

Installations sanitaires  
**V. LÄUFFER SA**  
1023 Crissier  
[www.lauffersa.ch](http://www.lauffersa.ch)

Fenêtres et portes aluminium  
Garde-corps  
**LES METALLIERS CONCEPT SA**  
2088 Cressier  
[www.lesmetalliers.ch](http://www.lesmetalliers.ch)

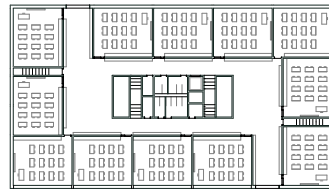
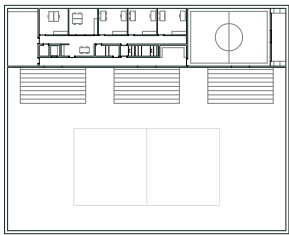
Menuiseries  
**RÖTHLISBERGER AG**  
**Die Schreinermanufaktur**  
3535 Schüpbach  
[www.schreinermanufaktur.ch](http://www.schreinermanufaktur.ch)

Faux-plafonds métalliques  
**PPC CONCEPT Sàrl**  
1022 Chavannes-près-Renens  
[www.ppc-concept.com](http://www.ppc-concept.com)

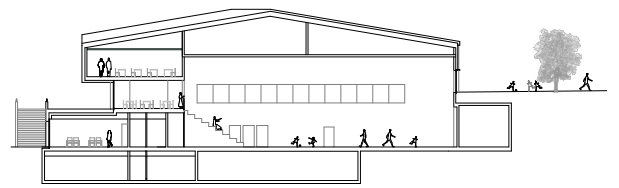
Faux-plafonds en fibres minérales  
**DiviSwiss SA**  
1053 Bretigny-sur-Morrens  
[www.diviswiss.ch](http://www.diviswiss.ch)

Réalisation cuisine pro et self  
**Ti-TEK Cuisines professionnelles SA**  
1852 Roche  
[www.ti-tek.com](http://www.ti-tek.com)





plan du 1er étage

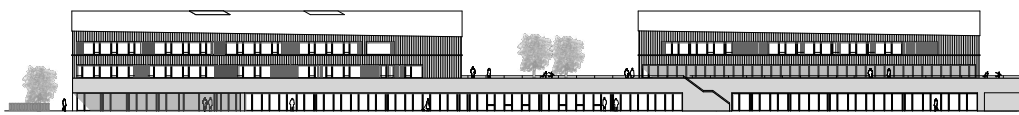


coupe transversale



**Développement durable.** Le nouveau collège respecte les exigences Minergie, mais n'est pas labellisé, car les classes ne sont pas en ventilation double-flux. L'expérience a démontré que cette mesure est disproportionnée dans un contexte de petites classes où les usagers peuvent assurer de manière simple le renouvellement d'air lors des pauses en ouvrant ponctuellement les fenêtres.

Des panneaux solaires photovoltaïques sont disposés en toiture du nouveau collège offrant une surface active de 2'274 m<sup>2</sup> avec une production de l'ordre de 450'000 kWh par an.



élévation Nord-Ouest

Le chauffage est assuré par une chaudière à copeaux déchiquetés, avec un accumulateur d'une capacité minimale de 9'000 litres pour découplage hydraulique entre la production et la distribution de chaleur par chauffage au sol et régulation par pièce.



### Caractéristiques

|                        |                       |
|------------------------|-----------------------|
| Volume SIA 416         | 54'000 m <sup>3</sup> |
| SBP                    | 11'203 m <sup>2</sup> |
| Surface de la parcelle | 12'795 m <sup>2</sup> |
| Emprise au sol         | 2'517 m <sup>2</sup>  |
| Coût total (CFC 2)     | env. 24,5 Mio         |