

# LA PETITE-GRAVE

## TRANSFORMATION D'UN RURAL

GE / 1236 Cartigny



### Maître de l'ouvrage

Georges Thaler  
Développement immobilier  
Route Florissant 54  
1206 Genève

### Architectes

Omarini Micello Architectes SA  
Faubourg de Cruseilles 11  
1227 Carouge  
[www.omarini-micello.ch](http://www.omarini-micello.ch)

### Collaborateurs:

Yves Omarini  
Oscar Sampayo  
Audrey Dambron  
Maxime Dupuich

### Ingénieur civil

ESM Ingénierie SA  
Rue Viollier 8  
1207 Genève  
[www.esm-group.ch](http://www.esm-group.ch)

### Acoustique

Décibel Acoustique  
Rue de la Muse 1  
1205 Genève  
[www.dbacoustique.ch](http://www.dbacoustique.ch)

### Ingénieur géomètre

HKD Géomatique SA  
Chemin de l'Echo 3  
1213 Onex  
[www.hkd-geomatique.com](http://www.hkd-geomatique.com)

### Adresse

Bois-de-Saint-Victor 11, 13  
1236 Cartigny

### Projet

2019

### Réalisation

2020 - 2021

### Photos

©dyod.com



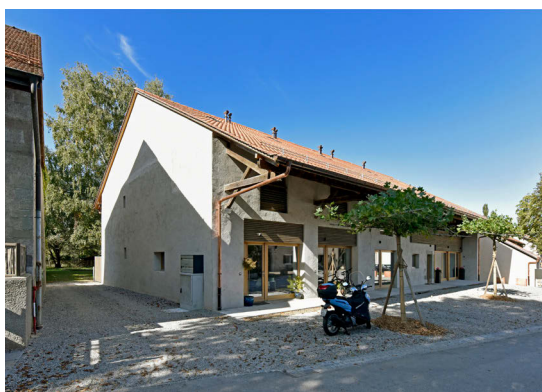
### Création de 5 appartements traversants en PPE.

Le projet se situe dans un contexte rural à environ 10 km de Genève, dans le secteur protégé du plan de site du hameau de la Petite-Grave.

Au cœur du hameau, sur la commune de Cartigny, les deux corps de ferme accolés datent, pour les parties les plus anciennes, d'environ 1815. Les deux adresses, 11 et 13, sont protégées et recensées en valeur 4 à l'inventaire des bâtiments du canton de Genève. Les deux bâtiments avaient perdu leur usage agricole depuis plusieurs années. Une réhabilitation totale était dès lors nécessaire pour redonner vie à ces deux corps de ferme.

La transformation en 5 Logements HPE, de surfaces variant entre 120 et 240 m<sup>2</sup>, adoptent une typologie traversante en mitoyenneté, avec des appartements sur 3 niveaux: rez, étage et combles.

Les entrées se font via une terrasse commune côté cour en rez-de-chaussée, chaque logement dispose côté jardin d'une terrasse privative donnant sur un grand potager et verger collectif s'ouvrant sur le grand paysage.



**Nouvelle interprétation contemporaine.** Le projet développé par les architectes vise en priorité à préserver et remettre en valeur les éléments originels de cet ensemble rural par le biais d'une intervention raisonnée et de nouvelles interprétations contemporaines.

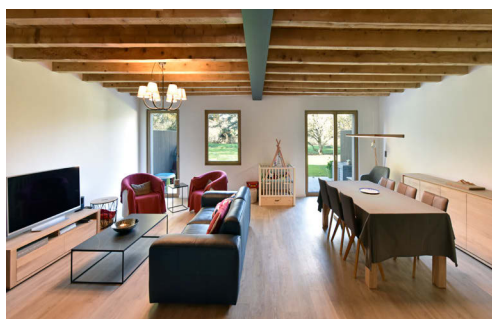
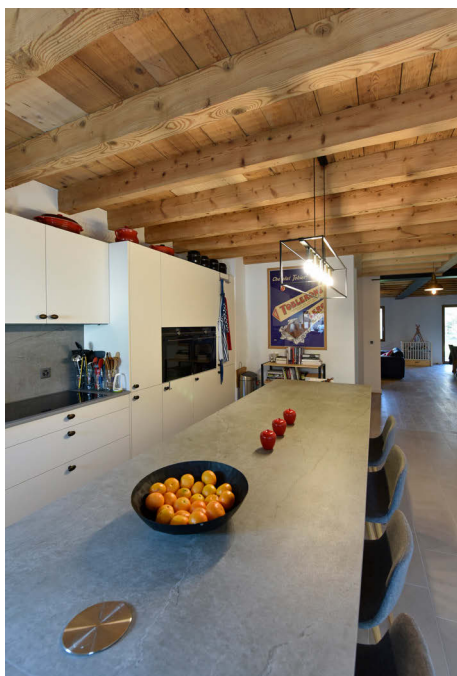
L'intervention entend surtout redonner une certaine unité et une cohérence globale à l'ensemble. En effet, les transformations successives leur ont fait perdre énormément de leur substance originale.

Le langage rural est conservé et réhabilité grâce à l'usage de matériaux bruts et traditionnels tels que des enduits à la chaux, des menuiseries extérieures en bois, de la pierre naturelle ou encore des ferblanteries en cuivre.

Les matériaux ont tous été choisis avec soin en respectant les conditions et recommandations de la Conservation des Monuments et Sites. Ainsi, la couverture est constituée de tuiles d'argile plates de Bardonnex non engobées, les fenêtres de toit sont encastrées et affleurées à la tuile, la maçonnerie en façade est consolidée et revêtue d'un crépi naturel à la chaux appliqué à la truelle.







### Caractéristiques

Surface du terrain	1'763 m <sup>2</sup>
dont en zones de hameaux	875 m <sup>2</sup>
CUS	132 %
Volume SIA 416	3'755 m <sup>3</sup>
Surface brute habitable	1'152 m <sup>2</sup>
Places vélos extérieurs semi-couvertes	18

Les volets bois côté jardin, les garde-corps et bardage mélèze côté hameau viennent rythmer et enjoliver les deux façades principales. Une petite extension sur 2 niveaux a été réalisée profitant d'une dent creuse située entre le corps de ferme et le muret voisin. Le langage architectural de l'extension est plus contemporain et minimaliste en superposant un volume de cuivre au rez, puis de mélèze à l'étage le tout couronné d'une fine toiture de cuivre. Les logements bénéficient du label HPE (Haute Performance Énergétique) grâce au renforcement de l'isolation intérieure mais aussi à l'aide du raccordement au réseau de chaleur à distance.

Côté rue, une pesette genevoise revêt les nouvelles places de stationnement et de nouvelles haies indigènes font le filtre entre jardins. Toutes les introductions, CAD y compris, ont été enfouies dans un local enterré côté rue. Dissimulé sous la pesette, on accède au local via une trappe masquée à fleur de sol. Côté jardin, une herbe de type prairie a été replantée, des carrés de potager ont été aménagés pour s'accorder avec les terres agricoles alentours et le paysage du Jura.



Echafaudages  
**VON RO Echafaudages SA**  
1212 Grand-Lancy  
[www.vonrogeneve.ch](http://www.vonrogeneve.ch)

Charpente - Volets bois  
**DASTA SA**  
1228 Plan-les-Ouates  
[www.dasta.ch](http://www.dasta.ch)

Menuiseries extérieures en chêne  
**VISION Fenêtre Sàrl**  
1212 Grand-Lancy  
[www.vision-fenetre.ch](http://www.vision-fenetre.ch)

Electricité  
**EL TOP SA**  
1227 Carouge  
[www.eltopsa.ch](http://www.eltopsa.ch)



Aménagements extérieurs  
**BOCCARD Parcs et Jardins SA**  
1236 Cartigny  
[www.boccardsa.ch](http://www.boccardsa.ch)

