

MAISON DE VACANCES K

counson architectes

HABITATION À LA MONTAGNE

VD / 1865 Les Diablerets

Maître de l'ouvrage

Privé

Architectes

counson architectes
Grand Rue 31
1260 Nyon
www.counson-architecte.ch

Collaboratrice:
Mélanie Verdonck

Ingénieur civil et bois

Bois Initial SA
Rue Centrale 21
1110 Morges
www.bois-initial.ch

Bureaux techniques

Chauffage-Ventilation
Energies renouvelables:
Chauffage-Concept Sàrl
Route de Saint-Julien 288bis
1258 Perly
www.chauffage-concept.ch

Géomètre:

Geo Solutions ingénieurs SA
Chemin du Plan 35
1865 Les Diablerets



Réinterprétation des codes vernaculaires. La maison de vacances s'implante à la lisière de la forêt, sur une parcelle pentue située dans une petite clairière sur les hauteurs du village des Diablerets.

Le volume reprend de manière archétypale les éléments basiques qui composent l'architecture vernaculaire de la région alpestre, soit un socle minéral, un volume en bois et une toiture à larges débordements. Les espaces de vie, situés au rez-de-chaussée, se prolongent au sud par une loggia creusée dans le volume.

L'enveloppe du bâtiment est réalisée en lames de mélèze disposées horizontalement et protégées par une lasure foncée. La toiture est composée de bacs en cuivre oxydé. La structure se compose de trois poutres de toiture reposant sur huit porteurs verticaux. Le plancher sur rez-de-chaussée est quant à lui suspendu à la toiture, de manière à libérer l'espace de vie.

Conçue selon les principes du label Minergie. L'énergie de chauffage est produite par une pompe à chaleur géothermique en complément de panneaux solaires

Adresse

1865 Les Diablerets

Réalisation

2017-2019

Photos

©Leo Fabrizio





photovoltaïques intégrés soigneusement en bordure de la toiture en cuivre

aux planchers en passant par le revêtement intérieur et extérieur.

Projet épuré et minimaliste. Avec ses éléments de toiture à la fois porteurs et finis ainsi que ses chevrons affinés, la maison de vacances s'affirme comme une réalisation à haute exigence technique mais visuellement simple et authentique. Si les fondations sont en béton, tous les éléments hors terre sont en bois, de la structure des murs

Un soin tout particulier a été porté à l'alignement du bardage sur le socle béton, comme à la position des menuiseries par rapport aux lames de bardage et des chevrons avec les joints de la couverture. Un important travail de préfabrication en atelier a permis une édification rapide in situ, évitant les aléas climatiques.



Echafaudages
ROTH Echafaudages SA
1868 Collombey
www.rothechafaudages.ch

Terrassement - Maçonnerie
Béton armé
MORATTI METTLER AG
3792 Saanen
www.morattiag.ch

Construction bois - Fenêtres
Amédée BERRUT SA
1868 Collombey
www.berrutbois.ch

Ferblanterie-Couverture
Patrick OGUEY Sàrl
1854 Leysin
www.patrick-oguey-leysin.ch

Menuiserie - Armoires - Cuisine
Gérard HUCK Sàrl
1865 Les Diablerets
www.menuiserie-huck.ch

Isolation - chapes
LAIK SA
1072 Forel
www.laik.ch

Aménagements extérieurs
ELLÈS Jardins Sàrl
1866 la Forclaz
www.elles-jardins.ch

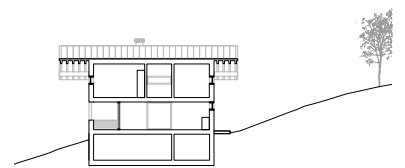
NOS ENTREPRISES PARTENAIRES

Caractéristiques de l'ouvrage

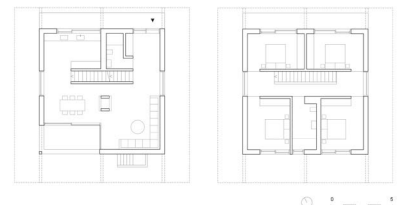
Surface parcelle :	2'505 m ²
Volume SIA 416 :	508 m ³
Surface brute de planchers:	204 m ²



coupe



plans du rez et de l'étage



www.dyod.com