

CASERNE DES PRÉS DE BAMPS

SDIS COEUR DE LAVAUX

VD / 1072 Forel (Lavaux)



Maître de l'ouvrage

Commune de Forel (Lavaux)
Route de Vevey 1
1072 Forel (Lavaux)

Architecte

SCA Sylvain Carera
architectes epfl
Route d'Oron 2
1010 Lausanne
www.scarchitectes.ch

Ingénieur civil

RLJ Ingénieurs Conseils SA
Chemin des Fourches 8
1305 Penthaz
www.rlj.ch

Ingénieur CVS

BESM SA
Route des Moulins 40
1523 Granges-près-Marnand
www.besm.ch

Ingénieur électricité

GE-TEC
Route de Pré-Pury 20
1749 Middel
www.ge-tec.ch

Géomètre

Gemetris SA
Place du Nord 6
1071 Chexbres
www.gemetris.ch



Caserne principale du SDIS. Les sapeurs-pompiers du SDIS Cœur de Lavaux interviennent sur une zone de sept communes (Bourg-en-Lavaux, Chexbres, Puidoux, Rivaz, St-Saphorin, Savigny et Forel (Lavaux)) du district de Lavaux-Oron. L'objectif principal de cette nouvelle caserne de type C est d'unifier le service réparti sur quatre casernes. Située en zone d'utilité publique, entre le Tennis-Club et la caserne SDIS existante, elle permet de répondre aux exigences des hommes du feu, ainsi qu'à celles du Canton.

L'ECA (Etablissement cantonal d'assurance incendie), qui subventionne la construction, soutient la réunification des SDIS. Autrefois, le territoire cantonal comprenait plus de 380 SDIS, contre trente aujourd'hui. Cette réunification réduit les temps de départ et permet de rejoindre toute région affiliée dans les meilleurs délais.

La nouvelle caserne de 1'200 m², principalement construite en bois certifié suisse, compte huit lignes de sortie pour les véhicules. Elle réunit le matériel, les formations et tous les effectifs humains sous un seul toit.

Programme amélioré. Le projet respecte les directives de l'ECA pour les casernes de type C mais le complète avec des lignes de sortie supplémentaires, des locaux de stockage, et des locaux administratifs.

La caserne réunit le DPS (détachement de premiers secours), le DAP (détachement d'appui), ainsi que les JSP (jeunes sapeurs-pompiers).

Le bâtiment se veut simple, compact et fonctionnel. Le projet s'organise en deux parties : un bloc administratif avec des vestiaires, des bureaux, une cafétéria et une salle polyvalente d'une part, et une partie halle pour les véhicules avec des espaces techniques attenants d'autre part. Toute la distribution du bâtiment est pensée afin de favoriser un flux rapide des utilisateurs dans le but de réduire les temps d'intervention.

Le bâtiment répond aux standards minergie sans être labellisé. La chaufferie des services communaux a été remplacée par une chaufferie au bois alimentant la nouvelle caserne et le bâtiment existant.

Photos

dyod.com / SCA ©

Réalisation

Enquête

10 décembre 2020

Vote du crédit

11 décembre 2020

Permis de construire

23 février 2021

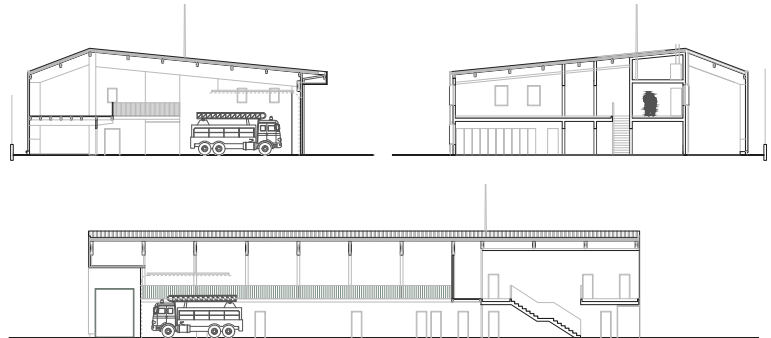
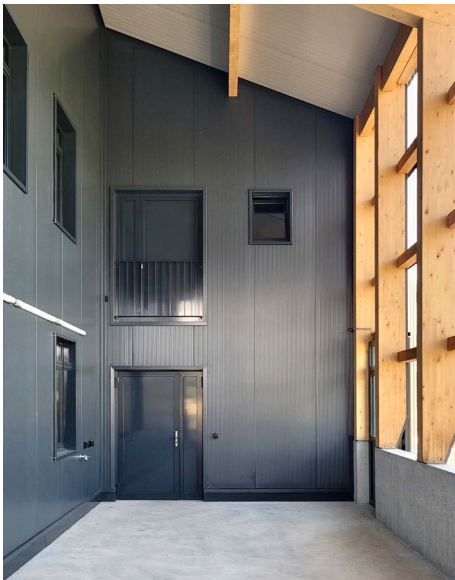
Début des travaux

mars 2021

Inauguration

23 septembre 2022





Caractéristiques

Surface bâtie	805 m ²
Surface brute (SBP)	1'173m ²
Volume SIA 416	6'263 m ³
Coût CFC 2	3'700'000.-
Participation ECA	1'249'000.-

147 m² de panneaux photovoltaïques sont installés en toiture. Ils alimentent le bâtiment de la caserne et celui des services en électricité.

Le point fort du projet se trouve en façades où les tôles ondulées et perforées reprennent la matérialité du site.

Maçonnerie - Béton armé
ROPRAZ SA
 1680 Romont
www.ropraz-sa.ch

Installations sanitaires
Joseph DIÉMAND SA
 1072 Forel (Lavaux)
www.diemand.ch

Serrurerie
DELESSMETAL SA
 1072 Forel (Lavaux)
www.delessmetal.ch

Portes sectionnelles
RIEDER Systems SA
 1070 Puidoux
www.riedersystems.ch

Fenêtres et diverses menuiseries
Menuiserie JOSSEVEL & Fils SA
 1070 Puidoux
www.menuiserie-jossevel.ch

Ventilation à double-flux des locaux administratifs
VARIOVENT SA
 1080 Les Cullayes
www.variovent.ch

Chapes
LAIK SA
 1072 Forel (Lavaux)
www.laik.ch

Faux-plafonds
PPC CONCEPT Sàrl
 1022 Chavannes-près-Renens
www.ppc-concept.com

La peau métallique dorée danse comme les flammes sous les rayons du soleil, alors que les éléments en creux sont noirs, comme carbonisés. La couleur dorée permet également une intégration avec les champs agricoles voisins.

A l'intérieur, les matériaux sont laissés le plus brut possible: béton, acier et bois s'associent avec élégance et sobriété. Seul le rouge des camions et des casiers des vestiaires vient perturber cette neutralité chromatique.

