

ANCIEN COLLÈGE

RÉNOVATION ET RÉAFFECTATION EN HABITATION

VD / 1525 Henniez



Maître de l'ouvrage

Commune d'Henniez
1525 Henniez

Architectes

Epure Architecture
et Urbanisme SA
Place St-Etienne 1
1510 Moudon
www.epure-architecture.ch

Ingénieur civil

rlj. ingénieurs conseils sa
Chemin des Fourches 8
1305 Penthaz
www.rlj.ch



Réaffecter pour revaloriser le patrimoine. Situé le long de la route de Berne, entre Lausanne et Payerne, Henniez est bien connu pour ses eaux minérales, mais ce charmant village recèle aussi une architecture à forte valeur patrimoniale. Construit en 1841, mais n'accueillant plus d'élève depuis plus de dix ans suite au regroupement des établissements scolaires, le bâtiment de l'ancien collège est occupé par l'administration communale et ses archives jusqu'en 2019, avant que ceux-ci ne soient déplacés dans l'extension du Cloalet à quelques pas de là. Afin d'éviter qu'il ne soit dépourvu de fonction, la Municipalité décide parallèlement la réaffectation de ce bâtiment historique en vue de le préserver.

Le choix d'aménager des logements aux étages et d'occuper le rez avec des fonctions publiques permet de redonner vie au bâtiment de l'ancienne école et d'offrir aux habitants du village et des environs un nouveau lieu de rencontre. Il permet de plus de conserver la répartition intérieure du bâtiment et d'exploiter ses deux entrées.

D'importants travaux de réfection de la toiture, de sa charpente et des molasses ont été nécessaires à la rénovation du bâtiment. Le doublage intérieur des murs périphériques, l'isolation des combles ainsi que le remplacement des radiateurs par un système de chauffage au sol complètent la transformation et participent à l'amélioration du niveau de confort, tout en préservant la modénature des façades et le caractère du bâtiment.

Deux fenêtres initialement peintes en trompe l'œil marquant l'ancien emplacement du tableau noir ont été ouvertes en suivant les moulures extérieures afin d'amener la lumière dans les chambres à l'étage. Dans l'appartement des combles, l'apport de lumière provient principalement de nouvelles ouvertures de toit, ainsi que de la rénovation d'une lucarne. L'ajout de vitrages sous le clocher complété par le remplacement des cadrans de l'horloge avec des verres translucides imprimés du motif de l'ancienne horloge offrent en plus de la lumière indirecte, un point de vue unique et atypique sur le clocher.

Adresse

Route des Bains 1
1525 Henniez

Projet

2018

Réalisation

2021 - 2022

Photos

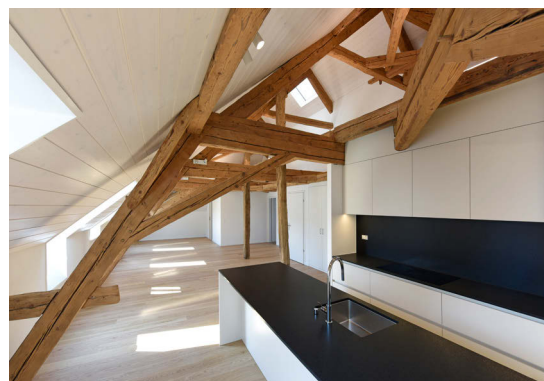
©dyod.com

Caractéristiques

Volume SIA 416 2'170 m³

Surface nette 489 m²

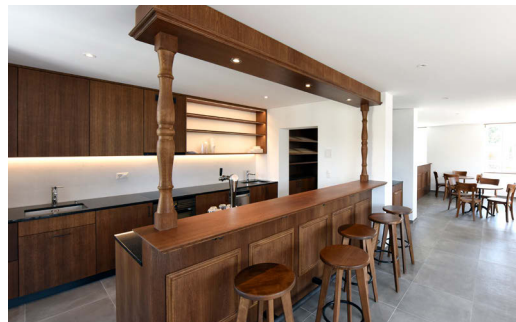
Coût total (CFC 2) 1,4 Mio



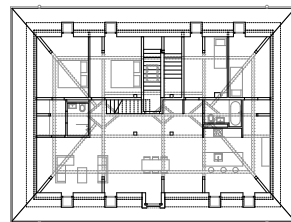
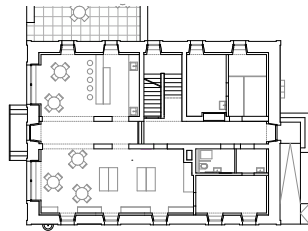
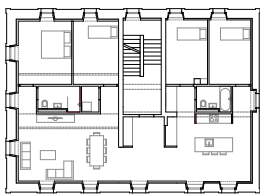


L'organisation des logements sur le principe d'îlots permet de regrouper les espaces de services et de libérer les espaces de vie. Il offre aussi l'avantage de dégager les façades des blocs services et de rendre possible dans les combles la lecture quasi complète de l'incroyable charpente.

La transformation ne permettant pas d'ajouter de balcons, les appartements disposent d'un jardin individuel aménagé dans l'ancien verger. Le solde du préau est dédié au stationnement ainsi qu'à la terrasse du café où il est possible de déguster des produits mis en vente dans l'épicerie adjacente.



plans du rez, étage et combles



Maçonnerie
CLOT Constructions SA
1523 Granges-Marnand
www.clotfres.ch



Echafaudages
ECHAMI Léman SA
1024 Ecublens
www.echami.ch

Etude et réalisation des installations électriques
G-A DUC Electricité Sàrl
1510 Moudon
www.gaduc.ch

Charpente - Isolation - Plafonds
J.-F. DISERENS SA
1682 Dompierre
j.f.diserens.sa@gmail.com

Aménagements tea-room
Cuisine et mobilier
Gilbert L'HOMME SA
1684 Mézières
www.gilberthomme.ch

Revêtements de sols - Parquets
PASTORE SA
1026 Echandens
www.pastore-sa.ch

Aménagements extérieurs
LE JARDIN DE LA CHAUMIÈRE
1583 Villarepos
www.lejardin-delachaumiere.ch

